

¿Quiénes deben inmunizarse?¹

Los CDC y los expertos líderes en salud ahora recomiendan que todas las personas de 6 meses o más reciban la inmunización.

Las tasas de vacunación contra la gripe de los estadounidenses hispanos, al igual que las de otros grupos de alto riesgo, continúan siendo menores que lo que recomiendan las autoridades de salud pública todos los años, lo que deja a muchos de ellos desprotegidos.² Los grupos con mayor riesgo de contraer gripe o sus complicaciones incluyen:

- Las personas de 50 años o más
- Los niños de 6 meses a 18 años de edad
- Las mujeres embarazadas
- Las personas de cualquier edad que padecen de ciertas afecciones médicas crónicas, como asma, enfermedad pulmonar obstructiva crónica (chronic obstructive pulmonary disease, COPD), enfermedades cardíacas, diabetes y otras
- Los residentes de instituciones de atención a largo plazo y de hogares de ancianos, convalecientes y discapacitados

Además, las personas que están en contacto cercano con grupos de alto riesgo deben vacunarse, no sólo para ayudar a protegerse a sí mismas contra la gripe, sino también para ayudar a evitar que la enfermedad se disemine a poblaciones más vulnerables. Estas personas incluyen:

- Personas que están en contacto con individuos pertenecientes a un grupo de alto riesgo, o que los cuidan, como padres, hermanos, abuelos, niñeras y empleados de guarderías infantiles
- Personal de atención médica

Nota: Los niños menores de 9 años de edad que reciben la vacuna antigripal por primera vez necesitan 2 dosis administradas con aproximadamente 1 mes de diferencia.¹

¿Quiénes no deben inmunizarse?^{1,3}

Algunas personas no deben vacunarse o deben hablar primero con su proveedor de atención médica, farmacéutico o enfermero. Estas personas incluyen:

- Personas con grave alergia a los huevos
- Personas que hayan tenido una reacción alérgica grave a una vacunación contra la gripe
- Niños menores de 6 meses de edad, porque aún no se ha autorizado ninguna vacuna para este grupo de edad

La vacunación es segura y eficaz, y es la mejor manera de ayudar a prevenir la gripe, especialmente para quienes no pueden recibir la vacuna, como los niños menores de 6 meses de edad.

www.rostrosdelagripe.org

Referencias:

1. Centros para el Control y la Prevención de Enfermedades (Centers for Disease Control and Prevention, CDC). La prevención y el control de la gripe con vacunas: recomendaciones del Comité Asesor sobre Prácticas de Inmunización (Prevention and control of influenza with vaccines: recommendations of the Advisory Committee on Immunization Practices, ACIP), 2010. *MMWR*. 2010;59(RR-8):1-62. 2. CDC. El 2009 H1N1 y la gripe estacional en las comunidades hispanas: preguntas y respuestas (2009 H1N1 and seasonal influenza and hispanic communities: questions and answers). http://www.cdc.gov/h1n1flu/qa_hispanic.htm. Consulta efectuada el 14 de octubre de 2010. 3. CDC. La prevención y el control de la gripe con vacunas: recomendaciones del Comité Asesor sobre Prácticas de Inmunización (Prevention and control of influenza with vaccines: recommendations of the Advisory Committee on Immunization Practices, ACIP), 2008. *MMWR*. 2008;57(RR-7):1-64. 4. CDC. Preguntas y respuestas sobre la gripe estacional (Seasonal influenza Q&A). <http://www.cdc.gov/flu/about/qa/disease.htm>. Consulta efectuada el 14 de octubre de 2010. 5. Oficina del Censo de los EE. UU. (US Census Bureau). Información básica sobre estados y condados (State & county quickfacts). <http://quickfacts.census.gov/qfd/states/00000.html>. Consulta efectuada el 14 de octubre de 2010. 6. CDC. Poblaciones hispanas o latinas (Hispanic or Latino populations). <http://www.cdc.gov/omhd/populations/HL/HL.htm>. Consulta efectuada el 14 de octubre de 2010. 7. CDC. Qué debe saber y hacer esta temporada de la gripe si tiene 65 años o más. (What you should know and do this flu season if you are 65 years and older). <http://www.cdc.gov/h1n1flu/65andolder.htm>. Consulta efectuada el 14 de octubre de 2010.



TODOS SOMOS “ROSTROS” DE LA GRIPE

Obtenga más información sobre la vacunación antigripal anual para todas las personas de 6 meses de edad o más



LOS ROSTROS



DE LA GRIPE

Programa de prevención de la gripe
de la American Lung Association
En colaboración con sanofi pasteur

Todos somos “rostros” de la gripe

Los funcionarios de salud recomiendan que todas las personas de 6 meses de edad o más reciban la vacunación contra la gripe todos los años, sin excepción.¹ De hecho, las tasas de vacunación de los estadounidenses hispanos son peligrosamente bajas, lo que deja a demasiadas personas desprotegidas. A mediados de diciembre de 2009, sólo el 24.7% de los adultos hispanos había recibido su inmunización anual.² La gripe es una enfermedad respiratoria seria que se contagia fácilmente y puede ocasionar complicaciones graves, incluso la muerte.^{1,3}

Los “rostros” de la gripe – las personas de 6 meses de edad o más que deben vacunarse contra la gripe este año y todos los años—incluyen hispanos locales, famosos y funcionarios de salud pública.¹

La gripe y la comunidad hispana

Según los Centros para el Control y la Prevención de Enfermedades (Centers for Disease Control and Prevention, CDC), hasta 9.5 millones de estadounidenses hispanos sufrirán de gripe en un año promedio.^{4,5}

Cualquiera puede engriparse. De hecho, hasta 1 de cada 5 estadounidenses puede contagiarse el virus cada temporada de la gripe.⁴

Este año, la vacuna contra la gripe estacional incluye la cepa H1N1 de la pandemia de 2009, de modo que sólo se necesita una vacuna.¹ Si bien lavarse las manos, cubrirse al toser y estornudar, y faltar al trabajo o la escuela cuando se está enfermo puede ayudar a prevenir que la enfermedad se disemine, la vacunación es la mejor manera de ayudar a prevenir la gripe y sus complicaciones.¹

La gripe es un asunto serio. Vacúnese.

¿Quiénes tienen mayor riesgo?¹

Todos corremos riesgo de contraer gripe. La consecuencia para algunos será tener que faltar al trabajo o a la escuela, pero para los que tienen un riesgo alto, puede ser más grave. Los hispanos tienen tasas más altas de enfermedades crónicas como el asma y la diabetes, lo que hace que corran un mayor riesgo de tener complicaciones de la gripe.⁶ De hecho, la gripe y sus complicaciones ocasionan unas 226,000 hospitalizaciones y 36,000 muertes en los EE. UU. cada año.¹

Los CDC recomiendan hacer de la vacunación una prioridad para los siguientes grupos, ya que pueden tener un mayor riesgo de complicaciones.

- **Las personas de 65 años o más** son las más gravemente afectadas por la gripe. Casi el 90% de las muertes causadas por la gripe y sus complicaciones ocurren en personas de este grupo de edad.⁷
- **Las personas con enfermedades crónicas** son especialmente vulnerables a las complicaciones graves de la gripe. Esto incluye a las personas con asma, enfermedad pulmonar obstructiva crónica (chronic obstructive pulmonary disease, COPD), enfermedad cardíaca y diabetes.¹
- **Los niños son quienes** típicamente sufren la mayor incidencia de infección de gripe al año. Los bebés y niños pueden presentar casos y complicaciones graves, como neumonía, convulsiones e infecciones de oído y de los senos nasales.^{1,3}

¿Cuándo debería recibir la inmunización contra la gripe?¹

La inmunización anual es la mejor manera de ayudar a protegerse contra la gripe. La Asociación Americana del Pulmón recomienda a todos los hispanos que reciban la inmunización tan pronto como se consiga, lo que puede ser ya a fines del verano o comienzos del otoño. Incluso si no se vacunó antes de la estación de la gripe o al principio de ésta, recibir la inmunización más tarde igual puede resultar beneficioso. Esto se debe a que la mayoría de las temporadas la actividad de la gripe no llega a su punto máximo hasta el invierno o los comienzos de la primavera.

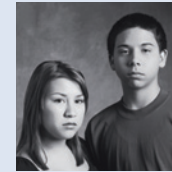
Conozca a algunos “rostros” de la gripe

Todos los años, la gripe trae graves consecuencias a miles de personas. Conozca a algunos “rostros” de la gripe: personas que hacen de la vacunación una prioridad anual.



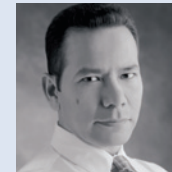
Lili Estefan

“Yo sabía que había una vacuna contra la gripe, pero nunca pensé que la necesitaría... hasta que el virus me atacó muy fuerte. Me hizo dar cuenta de que mi familia no estaba protegida. Ahora que sé lo grave que puede ser la gripe, me aseguro de que toda mi familia reciba la vacuna.”



Brandon y Megan Pienta

“Me siento bien de saber que al vacunarme no sólo me protejo a mí mismo, sino también a mi hermana y al resto de la familia.”



Dr. Hugo Alvarez, médico

“La vacunación contra la gripe es crucial para las personas que cuidan o viven con una persona con alto riesgo de presentar complicaciones de la enfermedad.”

La vacunación: la mejor protección¹

La vacunación es segura y eficaz, y es la mejor manera de ayudar a prevenir la gripe y sus complicaciones en la comunidad hispana. Si bien es posible tener algunos efectos secundarios leves de la vacunación (como dolor leve o enrojecimiento localizado, dolor de cabeza, etc), no se puede contraer gripe a través de la vacuna.